



# استعمال کنندہ کا رہنما کتابچہ

## INDEPENDENT COMBI 24 30 35

اس اپلانٹس کے کسی بھی حصہ کو تبدیل کرتے وقت، صرف وہی کل پرزے استعمال کریں جن کے بارے میں آپ اطمینان کر سکتے ہوں کہ وہ حفاظت اور کارکردگی سے متعلق ہماری مطلوبہ شرائط کو پورا کرتے ہیں۔  
ایسے مرمت شدہ یا نقلی اجزاء کا استعمال نہ کریں جن کی اینڈیل نے صراحتاً اجازت نہ دی ہو۔

مواصفات اور دیکھ بھال کے ضابطوں سے متعلق لٹریچر کی انتہائی تازہ ترین کاپی کے لئے ہماری ویب سائٹ [www.idealboilers.com](http://www.idealboilers.com) ملاحظہ فرمائیں، جہاں سے آپ متعلقہ معلومات PDF فارمیٹ میں ڈاؤن لوڈ کر سکتے ہیں۔

ہمارے استعمال کنندہ کے رہنما کتابچوں میں متبادل زبانوں کے لئے برائے مہربانی ویب سائٹ ملاحظہ کریں [www.idealboilers.com](http://www.idealboilers.com)۔

## 1. تعارف

Independent کامبی ایک مرکب بوائلر ہے جو کہ سنٹرل ہیٹنگ اور فوری گھریلو گرم پانی فراہم کرتا ہے۔ کامل تسلسل والا خود کار انکیشن اور فین کے تعاون سے کمبوشن اس کی خاص بات ہے۔

بوائلر کی اعلیٰ کارکردگی کی وجہ سے، فلو گیس سے کثافت پیدا ہوتی ہے اور بوائلر کے نیچے لگے پلاسٹک کی ایک ویسٹ پائپ کے ذریعہ مناسب ڈسپوزل پوائنٹ پر ڈرین ہوتا ہے۔ فلو ٹرمینل پر ایک کثیف 'دھوئیں کا مرغولہ' بھی دیکھا جا سکتا ہے۔

### سلامتی

#### موجودہ نافذ العمل گیس سلامتی (انسٹالیشن اور استعمال) کے ضابطے یا قوانین۔

آپ کے اپنے مفاد میں اور سلامتی کی خاطر قانون تقاضا کرتا ہے کہ بوائلر لازماً کسی گیس سیف رجسٹرڈ (Gas Safe Registered Engineer) انجنئر کے ذریعہ مندرجہ بالا ضابطوں کے تحت انسٹال کیا جانا چاہئے۔

IE میں، لازمی ہے کہ انسٹالیشن کو ایک رجسٹرڈ گیس انسٹالر (RGII) انجام دے اور یہ کہ اسے IS کے موجودہ ایڈیشن کے مطابق انسٹال کیا جائے۔ 813 "ٹومیسٹک گیس انسٹالیشنز"، موجودہ تعمیراتی ضابطے اور حوالے الیکٹریکل انسٹالیشن کے لئے ETCI کے موجودہ ضابطوں کو دئے جانے چاہئیں۔

بوائلر کی محفوظ اور اقتصادی آپریشن کے لئے ضروری ہے کہ اس کتابچہ میں دی گئی ہدایات کی سختی سے پابندی کی جائے۔

### بجلی کی سپلائی

اس اپلاننس کے لئے ارتھ ضروری ہے۔  
سپلائی: 230 ولٹ ~ 50 ہرٹز۔ فیوزنگ 3A ہونی چاہئے۔

### اہم نوٹس

- اس اپلاننس کو بغیر کیسنگ کے ہر گز نہیں چلانا چاہئے جو کہ فی الحال لگے ہوئے ہیں اور ایک مناسب سیل کو تشکیل دیتے ہیں۔
- اگر بوائلر کسی کمپارٹمنٹ میں انسٹال کیا جاتا ہے تو کمپارٹمنٹ کا استعمال ذخیرہ کاری کے مقاصد کے لئے ہر گز نہیں کیا جانا چاہئے۔
- اگر یہ معلوم ہو یا اس بات کا شبہ ہو کہ بوائلر میں فالت ہے تو ہر گز اس کا استعمال اس وقت تک نہیں کرنا چاہئے جب تک کہ کوئی گیس سیف رجسٹرڈ انجنئر یا IE میں کوئی رجسٹرڈ گیس انسٹالر (RGII) اسے ٹھیک نہ کر دے۔
- کسی صورت میں اس اپلاننس میں موجود مہر بند اجزاء کا استعمال غلط طریقے سے نہیں کیا جانا چاہئے یا اس کے ساتھ چھیڑ چھاڑ نہیں کیا جانا چاہئے۔
- اس اپلاننس کا استعمال 8 سال اور اس سے زائد عمر کے بچے کر سکتے ہیں۔ اس کے علاوہ، ایسے لوگ بھی اس اپلاننس کا استعمال کر سکتے ہیں جن کی جسمانی، حسی یا دماغی صلاحیتیں کمزور ہیں، یا جن کے یہاں تجربہ اور معلومات کا فقدان ہے، بشرطیکہ محفوظ طریقے سے اپلاننس کو استعمال کرنے سے متعلق انہیں نگرانی یا ہدایت فراہم کی گئی ہو اور وہ اس سے وابستہ خطرات کو سمجھتے ہوں۔ بچوں کو اپلاننس کے ساتھ کھیلنے سے احتراز کرنا چاہئے۔ صفائی اور استعمال کنندہ کے ذریعہ دیکھ بھال کا عمل بچوں کے ذریعہ بغیر نگرانی کے انجام نہیں دیا جانا چاہئے۔

## مشمولات

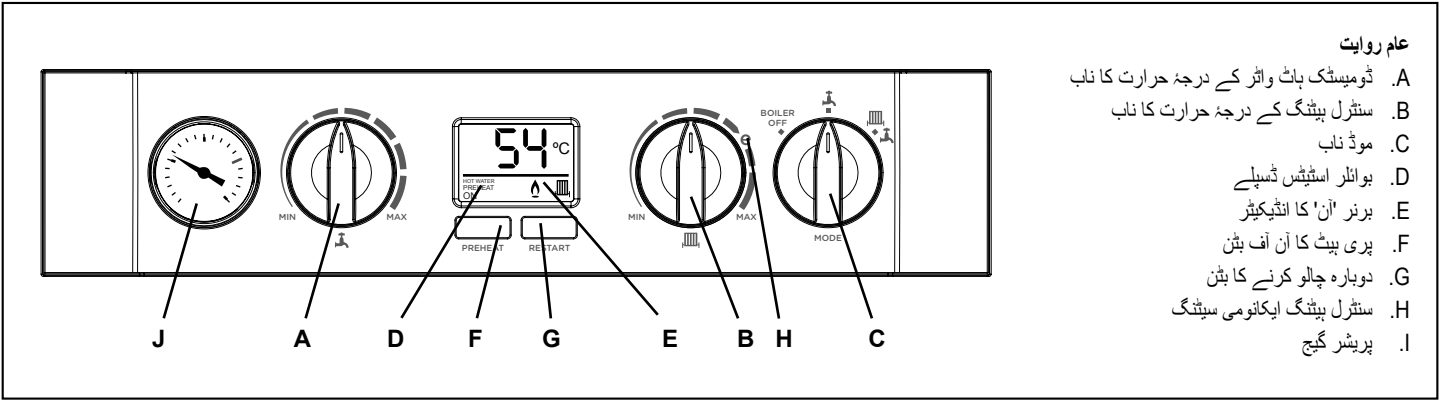
1. تعارف ..... 2
- حفاظت ..... 2
- بجلی کی سپلائی ..... 2
- اہم نوٹس ..... 2
2. بوائلر آپریشن ..... 3
- کنٹرولز ڈائی گرام ..... 3
- بوائلر چالو کرنے کے لئے ..... 3
- آپریشن موڈز ..... 3
- پہلے سے ڈومیسٹک ہاٹ واٹر ..... 3
- پانی کے درجہ حرارت پر کنٹرول ..... 3
- ہیٹنگ سسٹم کا فعال آپریشن ..... 4
- موسم کا کمپنیشن ..... 4
- بوائلر کو منجمد ہونے سے بچانا ..... 4
- بوائلر دوبارہ چالو کرنا ..... 4
- میس پاور آف ..... 4
3. سسٹم واٹر پریشر ..... 4
4. کثافت کا اخراج ..... 4
5. عام معلومات ..... 5
- بوائلر پمپ ..... 5
- کم از کم مسافت ..... 5
- گیس نکلتا ..... 5
- صفائی کرنا ..... 5
- دیکھ بھال ..... 5
6. میکینیکل 24 گھنٹہ ٹائم ..... 5
7. بوائلر استعمال کرنے والے کے لئے پوائنٹس ..... 6
- مسائل حل کرنا ..... 6
8. نارمل آپریشن ڈسپلے کوڈز ..... 7
9. فالٹ کوڈز ..... 8

گیس سیف کے تمام رجسٹرڈ انسٹالر ایک گیس سیف (Gas Safe Register) رجسٹر آئی ڈی کارڈ لے کر چلتے ہیں اور ان کا ایک رجسٹریشن نمبر ہوتا ہے۔ دونوں کا ریکارڈ بینچ مارک کمیشننگ جانچ فہرست میں ہونا چاہئے۔ آپ اپنے انسٹالر کی جانچ گیس سیف رجسٹر کو 0800 4085500 پر براہ راست کال کر کے کر سکتے ہیں۔



**Ideal Boilers** بینچ مارک اسکیم کا ایک ممبر ہے جو کہ کلی طور پر پروگرام کے مقاصد کی حمایت کرتا ہے۔ بینچ مارک کا تعارف برطانیہ میں سنٹرل ہیٹنگ سسٹمز کے انسٹالیشن اور کمیشننگ کے معیار کو بہتر بنانے کے لئے نیز سلامتی اور کارکردگی کو یقینی بنانے کی خاطر تمام سنٹرل ہیٹنگ سسٹمز کی باقاعدہ سروسنگ کی حوصلہ افزائی کے لئے کیا گیا ہے۔

ہر ایک سروس کے بعد بینچ مارک سروس انٹروول ریکارڈ کی تکمیل لازمی ہے



عام روایت

- A. ڈومیسٹک ہاٹ واٹر کے درجہ حرارت کا ناب
- B. سنٹرل ہیٹنگ کے درجہ حرارت کا ناب
- C. موڈ ناب
- D. بوائلر اسٹیٹس ڈسپلے
- E. برنر 'ان' کا انڈیکیٹر
- F. پری ہیٹ کا آن آف بٹن
- G. دوبارہ چالو کرنے کا بٹن
- H. سنٹرل ہیٹنگ ایکٹو می سیٹنگ
- I. پریشر گیج

بوائلر شروع کرنے کے لئے

اگر کوئی پروگرامر لگا ہوا ہو تو جاری رکھنے سے قبل پروگرامر کے لئے علیحدہ ہدایات کو رجوع کریں۔

درج ذیل ہدایات کے مطابق بوائلر کو شروع کریں:

1. جانچ کر لیں کہ بوائلر تک بجلی کی سپلائی بند ہو۔
2. موڈ ناب (C) کو 'BOILER OFF' (بوائلر آف) میں سیٹ کر لیں۔
3. ڈومیسٹک ہاٹ واٹر کے درجہ حرارت کے ناب (A) اور سنٹرل ہیٹنگ کے درجہ حرارت ناب (B) کو 'MAX' (زیادہ سے زیادہ) پر سیٹ کر لیں۔
4. یقینی بنائیں کہ گرم پانی کی تمام ٹونٹیاں بند ہوں۔
5. بوائلر کی بجلی کا سوئچ آن کر دیں اور جانچ کر لیں کہ تمام بیرونی کنٹرولز، مثال کے طور پر پروگرامر اور روم کا تھرمو اسٹیٹ، آن ہو۔
6. موڈ ناب (C) کو ' (موسم سرما) پر سیٹ کر لیں۔

بوائلر اگنیشن (احتراق) کا سلسلہ شروع کرے گا جس سے کہ ضروری ہونے کی صورت میں سنٹرل ہیٹنگ تک گرم سپلائی ہوگی۔

نوٹ: نارمل آپریشن میں، بوائلر اسٹیٹس ڈسپلے (D) درج ذیل کوڈز ظاہر کرے گا:

- 00 اسٹیٹڈ بائی - گرمی کا کوئی مطالبہ نہیں۔
- 01 سنٹرل ہیٹنگ کی سپلائی جاری ہے
- 02 ڈومیسٹک ہاٹ واٹر کی سپلائی جاری ہے
- PH ڈومیسٹک ہاٹ واٹر پری ہیٹ
- FP بوائلر کو انجماد سے بچانا

- اگر درجہ حرارت 5°C سے کم ہو تو بوائلر فائر کرے گا۔

نارمل آپریشن کے دوران جب برنر کو جلایا جائے گا تو برنر 'ان' کا انڈیکیٹر جلنا رہے گا۔

نوٹ: اگر پانچ کوششوں کے بعد بوائلر نہیں جل پاتا ہے تو فالٹ کوڈ L ظاہر ہو جائے گا (فالٹ کوڈ کا صفحہ ملاحظہ کریں)۔

آپریشن موڈز

سردی کی حالتیں - (سنٹرل ہیٹنگ اور گھریلو گرم پانی درکار ہیں)

موڈ ناب (C) کو ' (موسم سرما) پر سیٹ کر دیں۔

بوائلر میں آگ جلے گی اور ریڈیئٹر میں حرارت سپلائی ہوگی مگر ڈیمانڈ ہونے پر گھریلو گرم پانی کو ترجیح دے گا۔

ڈومیسٹک پری ہیٹ تب چالو ہوگا جبکہ 'PREHEAT' (پری ہیٹ) بٹن دبا ہوا ہو اس طرح ڈسپلے 'HOT WATER PREHEAT ON' (ہاٹ واٹر پری ہیٹ آن) ظاہر کرتا ہے۔

گرمی کے حالات - (صرف ڈومیسٹک ہاٹ واٹر درکار)

موڈ ناب (C) کو ' (موسم گرما) پر سیٹ کر لیں۔

بیرونی کنٹرولس پر موجود سنٹرل ہیٹنگ ڈیمانڈ کو آف پر سیٹ کر لیں۔

ڈومیسٹک پری ہیٹ تب چالو ہوگا جبکہ 'PREHEAT' (پری ہیٹ) بٹن دبا ہوا ہو اس طرح ڈسپلے 'HOT WATER PREHEAT ON' (ہاٹ واٹر پری ہیٹ آن) ظاہر کرتا ہے۔

بوائلر آف

موڈ ناب (C) کو 'BOILER OFF' (بوائلر آف) پر سیٹ کر لیں۔ انجماد سے تحفظ فراہم کرنے کے لئے بوائلر کی مینس پاور سپلائی لازماً آن رکھی جانی چاہئے (انجماد سے تحفظ ملاحظہ کریں)۔

پری ہیٹ - ڈومیسٹک ہاٹ واٹر

بوائلر کے اندر موجود ڈومیسٹک ہاٹ واٹر ایکسچینجر کو نل میں گرم پانی کے تیز تر ڈلیوری کے لئے 'پری ہیٹڈ' پر رکھا جا سکتا ہے۔ اس کو 'PREHEAT' (پری ہیٹ) بٹن (F) دبا کر حاصل کیا جائے گا اس طرح 'HOT WATER PREHEAT ON' (ہاٹ واٹر پری ہیٹ آن) ڈسپلے پر ظاہر ہوگا۔

ایک پہلے سے گرم حالت میں ڈومیسٹک ہاٹ واٹر ہیٹ ایکسچینجر کو برقرار رکھنے کے لئے بوائلر کبھی کبھار چند سکنڈوں کے لئے چلے گا۔ آپریشن کے درمیان اوسط مدت 90 منٹ ہے۔ بوائلر کے اطرافی درجہ حرارت کی وجہ سے اس میں بہت فرق ہو سکتا ہے۔ جب کبھی بھی ڈومیسٹک ہاٹ واٹر کی ڈیمانڈ ہوگی بوائلر کام کرے گا۔

اگر معیاری گرم پانی کی ڈلیوری اطمینان بخش ہو تو 'PREHEAT' (پری ہیٹ) بٹن (F) دبائیں تاکہ 'HOT WATER PREHEAT OFF' (ہاٹ واٹر پری ہیٹ آف) ظاہر ہو۔

پانی کے درجہ حرارت پر کنٹرول

ڈومیسٹک ہاٹ واٹر

ڈومیسٹک ہاٹ واٹر کا درجہ حرارت بوائلر کنٹرولز کے ذریعہ زائد از زائد درجہ حرارت 65°C تک محدود ہے، جسے ڈومیسٹک ہاٹ واٹر درجہ حرارت ناب (A) کے ذریعہ تبدیل کیا جا سکتا ہے۔

گھریلو گرم پانی کے لئے تقریبی درجہ حرارت

| گرم پانی کا درجہ حرارت (تقریبی) | ناب کی سیٹنگ   |
|---------------------------------|----------------|
| 40°C                            | کم از کم       |
| 65°C                            | زیادہ سے زیادہ |

سسٹم کے تنوع اور موسمی درجہ حرارت کی تبدیلیوں کی وجہ سے ڈومیسٹک ہاٹ واٹر کے بہاؤ کی شرحیں/ درجہ حرارت میں اضافہ مختلف ہوگا، جس سے کہ ٹونٹی میں تبدیلی کرنی پڑے گی: بہاؤ کی شرح جس قدر کم ہوگی درجہ حرارت اتنا ہی بلند ہوگا، اور اس کے برعکس درست ہے۔

سنٹرل ہیٹنگ

بوائلر سنٹرل ہیٹنگ ریڈیئٹر کے درجہ حرارت کو زیادہ سے زیادہ 80°C تک کنٹرول کرتا ہے، جسے سنٹرل ہیٹنگ کے درجہ حرارت کے ناب (B) کے ذریعہ موافق بنایا جا سکتا ہے۔

سنٹرل ہیٹنگ کے لئے تقریبی درجات حرارت

| سنٹرل ہیٹنگ ریڈیئٹر درجہ حرارت (تقریبی) | ناب کی سیٹنگ   |
|---|----------------|
| 30°C                                    | کم از کم       |
| 80°C                                    | زیادہ سے زیادہ |

ایکنامی سیٹنگ کے لئے 'e' فعال ہیٹنگ سسٹم آپریشن ملاحظہ کریں۔

### کارگر ہیٹنگ سسٹم آپریشن

بوانلر ایک اعلیٰ کارکردگی والا کنڈنسننگ اپلاننس ہے جو کہ گرمی کی ڈیمانڈ کی مطابقت کے لئے اپنے اوٹ پٹ کو خود کار طریقہ سے ہم آہنگ بنا لے گا۔ اس طرح گرمی کی ڈیمانڈ کم ہونے کے ساتھ ساتھ گیس کا صرفہ بھی کم ہو جاتا ہے۔

بوانلر اپنی انتہائی کارکردگی کے دوران فلو گیسیز سے پانی کو کثیف بناتا ہے۔ اپنے بوانلر کو (کم گیس کا استعمال کرتے ہوئے) فعال انداز میں آپریٹ کرنے کے لئے سنٹرل ہیٹنگ کے درجہ حرارت کا ناب (B) 'E' پوزیشن یا اس سے کم تر پر گھما دیں۔ سردی کے دنوں میں ناب کو 'MAX' (زیادہ سے زیادہ) پوزیشن میں گھمانا ضروری ہو سکتا ہے تاکہ ہیٹنگ کی ضرورتیں پوری کی جا سکیں۔ اس کا انحصار گھر اور زیر استعمال ریڈیٹیٹر پر ہوگا۔

کمرے کے تھرمو اسٹیٹ کی سیٹنگ کم کر کے 1° سیلسیس پر لانے سے گیس کا صرفہ 10% تک کم ہو سکتا ہے۔

### 3. سسٹم واٹر پریشر



سسٹم پریشر گیج سنٹرل ہیٹنگ سسٹم کے پریشر کو بتلاتا ہے۔ اگر ایک لمبی مدت تک پریشر دیکھنے میں اصل انسٹالیشن پریشر سے 1-2 بار نیچے گر جاتا ہے اور اس کا گرنا جاری رہتا ہے تو پانی کے کسی رساؤ کا عندیہ ہو سکتا ہے۔ اس صورت میں سسٹم کو دوبارہ پریشر انز کریں جیسا کہ نیچے دکھایا گیا ہے۔ اگر ایسا کرنے پر قادر نہ ہوں یا اگر پریشر گرتا ہی رہتا ہے تو ایک گیس سیف رجسٹرڈ انجینئر یا IE میں ایک رجسٹرڈ گیس انسٹالر (RGII) سے رابطہ کیا جانا چاہئے۔

اگر پریشر اس حالت میں 0.3 بار سے کم ہو گیا ہے تو بوانلر کام نہیں کرے گا۔

### 4. کثیف مادے کا اخراج

اس اپلاننس کو ایک سیفونک کثیف مادے کو روکنے والے نظام کے ساتھ لگایا گیا ہے جو کہ اپلاننس کے کثیف مادے کے انجماد کے خطرے کو کم کرتا ہے۔ تاہم، اگر اس اپلاننس میں لگی کثیف مادے کی پائپ منجمد ہو جاتی ہے تو براہ کرم درج ذیل ہدایات کی تعمیل کریں:

- اگر آپ ذیل میں درج ڈی فروسٹنگ کی ہدایات کو انجام دینے کے لئے خود کو قابل محسوس نہیں کرتے ہیں تو برائے مہربانی اپنے مقامی گیس سیف رجسٹر انسٹالر کو مدد کے لئے کال کریں۔
- اگر آپ درج ذیل ہدایات کو انجام دینے کے لئے خود کو قابل پاتے ہیں تو برائے مہربانی گرم برتنوں کو ہاتھ لگاتے وقت دھیان رکھتے ہوئے اس کام کو انجام دیں۔ زمینی سطح کے اوپر پائپ ورک کو پگھلانے کی کوشش نہ کریں۔

اگر اس اپلاننس کے کنڈینسیٹ پائپ میں انسداد ہونے لگتا ہے تو اس کا کنڈینسیٹ اس حد تک جمع ہوگا جہاں کہ یہ گھر گھر کی ایک آواز پیدا کرے گا تا کہ ایک "L" فالٹ کوڈ کو لاک اوٹ کر سکے۔ اگر اپلاننس دوبارہ شروع کیا جاتا ہے تو یہ کسی ناکام اگنیشن (احتراق) "E" کوڈ پر لاک اوٹ کرنے سے پہلے گھر گھر کی ایک آواز خارج کرے گا۔

ایک منجمد کثیف مادے کی پائپ کو کھولنے کے لئے:

- اپلاننس پر اس کے باہر نکلنے کے پوائنٹ سے پلاسٹک پائپ کی روٹنگ کو فالو کریں، اس کے روٹ سے لے کر اس کے آخری حد تک۔ منجمد انسداد کی تحدید کریں۔ اس بات کا امکان ہے کہ پائپ سب سے زیادہ ایکسپوزڈ پوائنٹ پر منجمد ہو، عمارت کے باہر یا جہاں پر بہاؤ میں کچھ رکاوٹ ہے۔ یہ پائپ کے کھلے سرے، موڑ یا کہنی کے پاس ہو سکتا ہے یا جہاں پائپ کے اندر گڑھا ہے جس میں کہ کثیف مادہ اکٹھا ہو سکتا ہے۔ مزید کارروائی کرنے سے پہلے انسداد کی جگہ کی حتی الامکان درست شناخت کی جانی چاہئے۔
- منجمد مسدود جگہ پر گرم پانی کی بوتل، مانیٹرکرو ویو کے بیٹ پیک یا کسی گرم گیلے کپڑے استعمال کریں۔ کلی طور پر انجماد ختم ہونے سے پہلے متعدد بار اس کو لگانا پڑ سکتا ہے۔ پانی کے کسی ڈبے یا اس جیسی کسی چیز کے ذریعہ پائپ پر گرم پانی بھی انڈیلا جا سکتا ہے۔ ایلے پانی کا استعمال نہ کریں۔
- گرم پانی کا استعمال کرتے وقت احتیاط برتیں کیوں کہ یہ جم سکتا ہے اور دیگر مقامی خطرات کا باعث ہو سکتا ہے۔
- جب انسداد دور ہو جائے اور کثیف مادہ باسانی بہہ سکتا ہو تو اپلاننس دوبارہ شروع کریں۔ ("بوانلر شروع کرنے کے لئے" ملاحظہ کریں)
- اگر اپلاننس چالو نہیں ہوتا ہے تو اپنے گیس سیف رجسٹرڈ انجنئر کو کال کریں۔

#### حفاظتی حل

سرد موسم کے دوران، سنٹرل ہیٹنگ کے درجہ حرارت کے ناب (B) کو زیادہ سے زیادہ پر سیٹ کر دیں (جب سردی کا زمانہ ختم ہو جائے تو اسے لازماً اپنی اصلی سیٹنگ پر واپس لایا جانا چاہئے)۔

ہیٹنگ کو مسلسل رکھیں اور کمرے کے تھرمو اسٹیٹ کو رات بھر یا جب اس میں لوگ ہوں تو 15° سیلسیس پر رکھیں۔ (سردی ختم ہو جائے تو معمول پر واپس ہو جائیں)۔

### موسم کا معاوضہ

جب موسم کے کمپنیزیشن کا آپشن سسٹم میں لگا ہوا ہو تو سنٹرل ہیٹنگ کے درجہ حرارت کا ناب (B) کمرے کے درجہ حرارت کو کنٹرول کرنے کا وسیلہ بن جاتا ہے۔ کمرے کے درجہ حرارت کو بڑھانے کے لئے ناب کو گھڑی کی سمت میں گھمائیں اور کمرے کے درجہ حرارت کو کم کرنے کے لئے گھڑی کی مخالف سمت میں گھمائیں۔ جب مطلوبہ سیٹنگ حاصل ہو جائے تو ناب کو اس پوزیشن میں چھوڑ دیں اور سسٹم خود کار طریقہ سے باہری موسم کی تمام حالتوں کے لئے کمرے کا مطلوبہ درجہ حرارت حاصل کر لے گا۔

### بوانلر کا انجماد سے تحفظ

بوانلر کو انجماد سے تحفظ کے ساتھ فٹ کیا گیا ہے جو تمام موڈز میں چلتا ہے، بشرطیکہ کہ بوانلر تک بجلی کی سپلائی ہمہ وقت آن رہے۔ اگر بوانلر میں موجود پانی کا درجہ حرارت 5° سیلسیس سے کم ہوجاتا ہے تو انجماد سے تحفظ سرگرم ہو جائے گا اور وہ انجماد سے بچنے کے لئے بوانلر کو چلا دے گا۔ یہ طریق کار اس بات کی ضمانت نہیں دیتا کہ سسٹم کے دیگر تمام اجزاء محفوظ رہیں گے۔

اگر کوئی سسٹم فروسٹ تھرمو اسٹیٹ انسٹال کیا گیا ہے تو بوانلر لازماً موسم سرما موڈ پر سیٹ کیا جانا چاہئے، 'E'، 'MAX'، تاکہ سسٹم فروسٹ پروٹیکشن (منجمد ہونے سے حفاظت) چالو ہو جائے۔

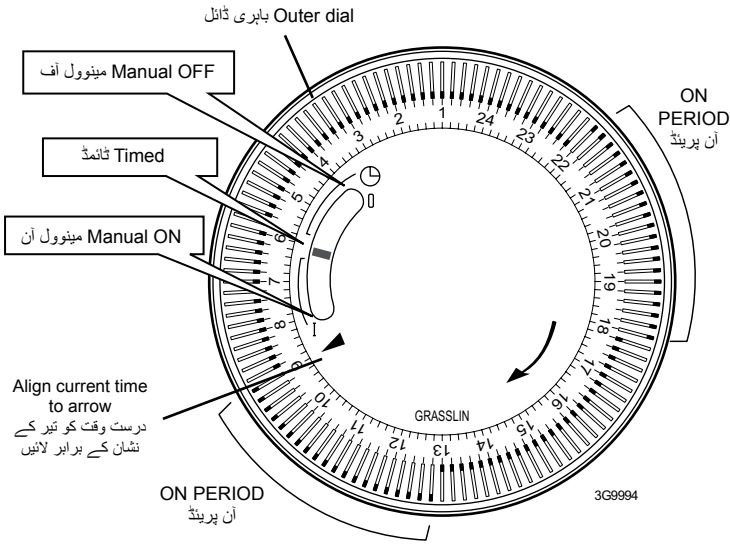
اگر کوئی سسٹم فروسٹ پروٹیکشن فراہم نہیں کیا جاتا ہے اور گھر سے مختصر غیر حاضری کے دوران فروسٹ کا امکان ہے تو سسٹم کے ہیٹنگ کنٹرولز اور بلٹ ان پروگرامر (اگر فٹ کیا گیا ہو) کو سوئچ آن چھوڑ دینے اور کسی کم درجہ حرارت کی سیٹنگ پر چلانے کی سفارش کی جاتی ہے۔ زیادہ لمبی مدتوں کے لئے، مکمل سسٹم کا ڈرین کیا جانا ضروری ہے۔

### بوانلر دوبارہ شروع کرنا

بوانلر دوبارہ شروع کرنے کے لئے، جب درج فہرست فالٹ کوڈز میں ہدایت دی جائے (حصہ 8 دیکھیں) تو دوبارہ شروع کریں بٹن (G) دبائیں۔ بوانلر اپنے اگنیشن (احتراق) کے سلسلہ کو دہرائے گا۔ اگر بوانلر اب بھی شروع نہیں ہوتا ہے تو کسی گیس سیٹ رجسٹرڈ انجنئر یا کسی IE رجسٹرڈ گیس انسٹالر (RGII) سے رابطہ کریں۔

### مینس پاور آف

بوانلر سے تمام پاور ہٹانے کے لئے مینس پاور کے سوئچ کا آف کرنا ضروری ہے۔



### سیٹنگ اپ

باہری ڈائل موجودہ ٹائم کے مطابق سیٹ کیا جانا چاہئے۔ ڈائل کو ایک گھڑی کی سمت میں آہستہ آہستہ گھمائیں یہاں تک کہ درست گھنٹہ ڈائل پر پرنٹ تیر کے نشان کے برابر آجائے۔

نوٹ کر لیں کہ بیرونی ڈائل پر 24 گھنٹے کی گھڑی پرنٹ ہے، مثال کے طور پر صبح 8.00 بجے = ڈال پر 8، رات 8.00 بجے = ڈائل پر 20۔

گھڑی کی مخالف سمت میں ڈائل کو گھماتے کی کوشش نہ کریں۔

### پروگرامنگ سونچنگ کے اوقات

بیرونی کنارے کے ٹیٹس کو آن مدتوں کے لئے سیٹ کریں اور آف مدتوں کے لئے ٹیٹس کو اندرونی کنارے میں سیٹ کریں۔

دکھائی گئی مثال میں 2 آن مدتوں کو سیٹ کیا گیا ہے۔

صبح 9:00 بجے آن رات کے 1:00 بجے آف (13 گھنٹے)

شام 6:00 بجے آن (18 گھنٹے) رات کے 10:00 بجے بند (22 گھنٹے)

### دستی سونچ آپریشن

ٹائمر کو متعینہ وقت کے آپریشن پر سیٹ کرنے کے لئے "TIMED" (متعینہ وقت) پوزیشن میں سونچ کو گھمائیں۔

ٹائمر کو مسلسل آن رکھنے کے لئے، سونچ کو "MANUAL ON" (مینوول آن) پوزیشن میں گھمائیں۔

ٹائمر کو مسلسل آف رکھنے کے لئے، سونچ کو "MANUAL OFF" (مینوول آف) پوزیشن میں گھمائیں۔

نوٹ۔ اگر "TIMED ON" (ٹائمڈ آن) یا "MANUAL ON" (مینوول آن) پوزیشن میں ہوائلر میں روشنی نہ جالے تو روم کے تھرمو اسٹیٹ پر درجہ حرارت کو بڑھا دیں۔

### ہوائلر پمپ

ہوائلر پمپ بطور ایک از خود جانچ کے ہر 24 گھنٹے میں ایک بار چلے گا، خواہ سسٹم ڈیمانڈ کچھ بھی ہو۔

### کم از کم مسافت

165 مم کی مسافت اوپر، 100 مم کی نیچے، 2.5 مہسائٹوں میں اور 450 مم ہوائلر کیسنگ کے سامنے لازماً سروسنگ کے لئے چھوڑ دینا چاہئے۔

### نیچے کی طرف خالی جگہ

انسٹالیشن کے بعد نیچے کی طرف خالی جگہ 5 مم تک کم کی جا سکتی ہے۔

اسے لازماً ایک آسانی سے ہٹائے جانے والے پینل کی مدد سے حاصل کیا جانا چاہئے، تاکہ سسٹم پریشر گیج دکھائی دے اور تاکہ سروسنگ کے لئے ضروری 100 مم کی خالی جگہ فراہم ہو سکے۔

### توسیع

نوٹ۔ اگر آنے والے پانی کے مینس میں پانی کا کوئی میٹر لگا ہوا ہو تو ایسی صورت میں ڈومیسٹک ہاٹ واٹر کی کسی توسیعی ویسل کٹ کی ضرورت ہو سکتی ہے۔ کسی گیس سیف رجسٹرڈ انجنئر یا IE میں کسی رجسٹرڈ گیس انسٹالر (RGII) سے رابطہ کریں۔

### گیس نکلتا

اگر گیس کا رساؤ یا اس میں خرابی کا شبہ ہوتا ہے تو بلا تاخیر نیشنل گیس ایمرجنسی سروس سے رابطہ کریں۔ ٹیلی فون 0800 111 999۔

درج ذیل چیزوں کو یقینی بنائیں:

- آگ کی تمام ننگی لوہوں کو بجھا دیا گیا ہے

- بجلی کی سونچوں کو نہ چلائیں

- تمام کھڑکیوں اور دروازوں کو کھول لیں

### صفائی

معمول کی صفائی کے لئے بس کسی سوکھے کپڑے سے گرد جھاڑ دیں۔ گہرے نشانات اور دھبوں کو ہٹانے کے لئے، کسی گیلے کپڑے سے پونچھنے کے بعد کسی سوکھے کپڑے سے سکھا دیں۔ رگڑنے والے صفائی مواد کا استعمال نہ کریں۔

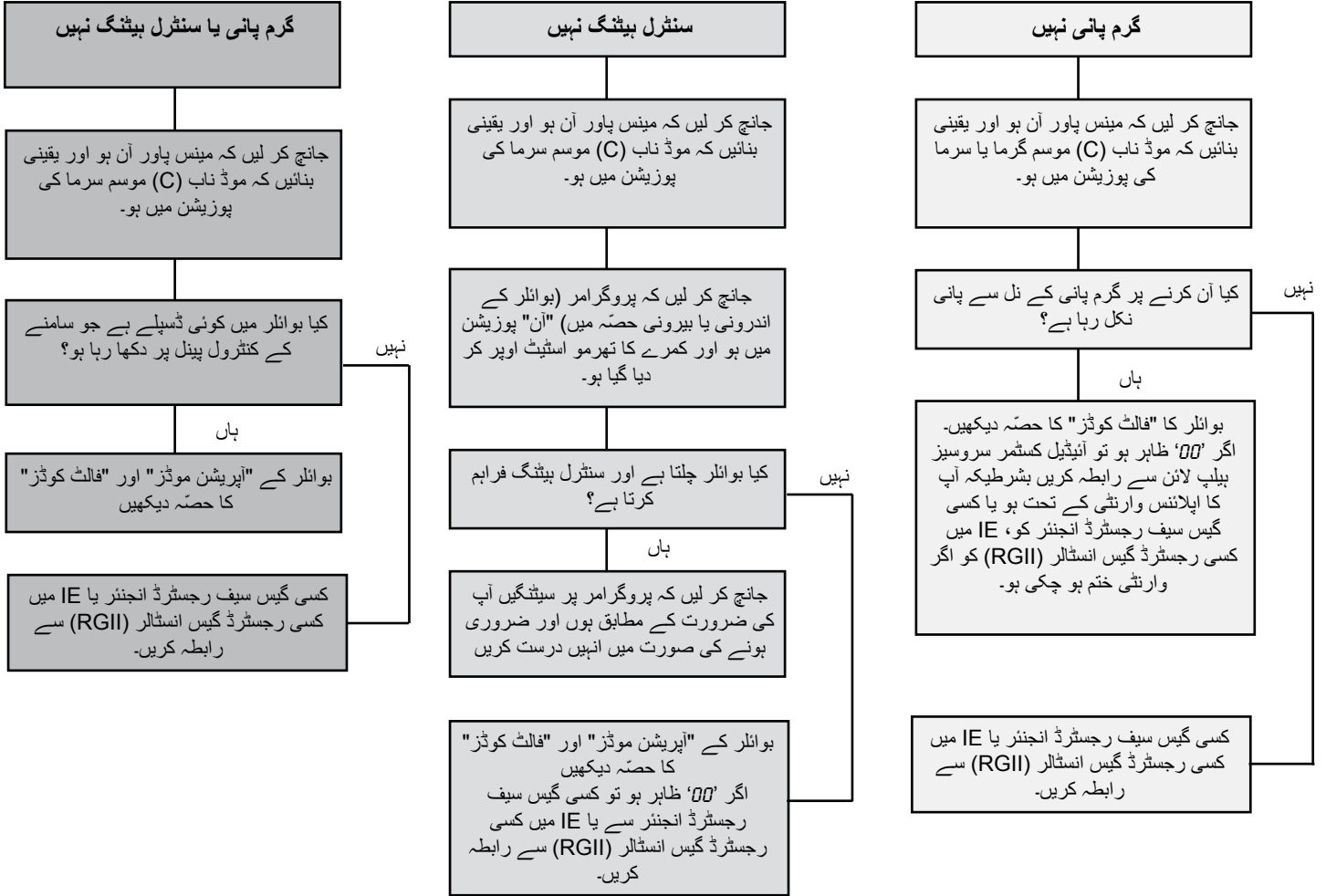
### دیکھ بھال

کسی گیس سیف رجسٹرڈ انجنئر یا IE میں کسی رجسٹرڈ گیس انسٹالر (RGII) کے ذریعہ اپلائنس کی سروسنگ سال میں ایک بار ضرور ہونی چاہئے۔

## 6. بوائنلر استعمال کنندہ کے لئے پوائنٹس

نوٹ: اپنی موجودہ وارنٹی پالیسی کے تحت ہم آپ سے درخواست کرتے ہیں کہ آپ کسی سروس انجنئر کے وژٹ کی درخواست کرنے سے قبل بوائنلر میں کسی بیرونی مسائل کی شناخت کرنے کے لئے درج ذیل رہنما کتابچہ کی جانچ کر لیں۔ اگر پتہ چلتا ہے کہ پریشانی اپلائنس کے علاوہ کچھ اور ہے تو ہم آنے کے لئے چارج کرنے کا حق محفوظ رکھتے ہیں، یا کسی بھی پہلے سے طے شدہ دورے کے لئے جہاں انجنئر رسائی حاصل نہ کر سکے۔

مسائل دور کرنا



| تفصیلات  | بوانلر پر ڈسپلے کوڈ |
|--|---------------------|
| بوانلر اسٹیٹڈ ہائی آپریشن میں ہے اور سنٹرل ہیٹنگ کال یا گرم پانی ڈیمانڈ کے انتظار میں ہے۔                    | 00                  |
| بوانلر میں سنٹرل ہیٹنگ کے لئے کال موجود ہے مگر اپلاننس بوانلر میں مقرر شدہ مطلوبہ درجہ حرارت کو پہنچ چکا ہے۔ | 54 °C               |
| بوانلر میں گرم پانی کے لئے کال موجود ہے مگر اپلاننس بوانلر میں مقرر شدہ مطلوبہ درجہ حرارت کو پہنچ چکا ہے۔    | 54 °C               |
| بوانلر سنٹرل ہیٹنگ کی حالت میں چل رہا ہے۔  | 54 °C               |
| بوانلر ڈومیسٹک ہاٹ واٹر موڈ میں چل رہا ہے۔   | 54 °C               |
| بوانلر ڈومیسٹک ہاٹ واٹر پری ہیٹ موڈ میں چل رہا ہے۔   | PH °C               |
| بوانلر انجماد سے تحفظ (frost protection) کی حالت میں چل رہا ہے۔  | FP                  |
| بوانلر موڈ ناب (C) آف پوزیشن میں ہے، گرم پانی اور سنٹرل ہیٹنگ آپریشن کے لئے گھڑی کی سمت میں پورا گھمائیں۔    | --                  |

کسی بھی پوچھ تاچھ کے لئے براہ کرم

آئیڈیل کنزیومر ہیلپ لائن سے رابطہ کریں: 01482 498660

نوٹ، بوانلر دوبارہ شروع کرنے کی کارروائی -

بوانلر دوبارہ شروع کرنے کے لئے 'RESTART' (دوبارہ شروع کریں) بٹن دبائیں۔ بوانلر اگنیشن (احتراق) کے تسلسل کو دوبارے گا اگر گرم کا کوئی مطالبہ موجود ہے۔

